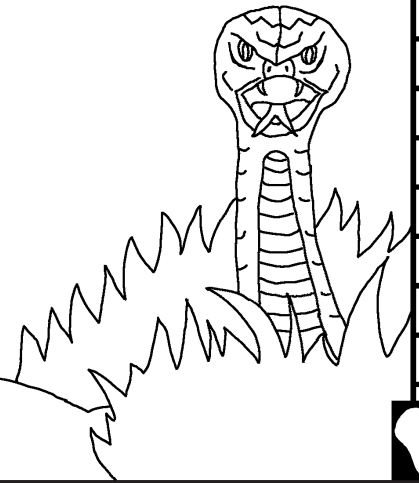


# Bebele ya Bana E hlahisa

## Qalo ea Bohloko ba Motho



E ngotsoe ke: Edward Hughes

Lipapiso ka: Byron Unger; Lazarus  
Alastair Paterson

E fetotsoe ke: M. Maillot; Tammy S.

E fetoletsoe ke: [www.christian-translation.com](http://www.christian-translation.com)

E hlahisitsoe ke: Bible for Children  
[www.M1914.org](http://www.M1914.org)

©2020 Bible for Children, Inc.

License: U na le tokelo ea ho kopitsa kapa ho hatisa pale ena,  
ha feela u sa e rekise.

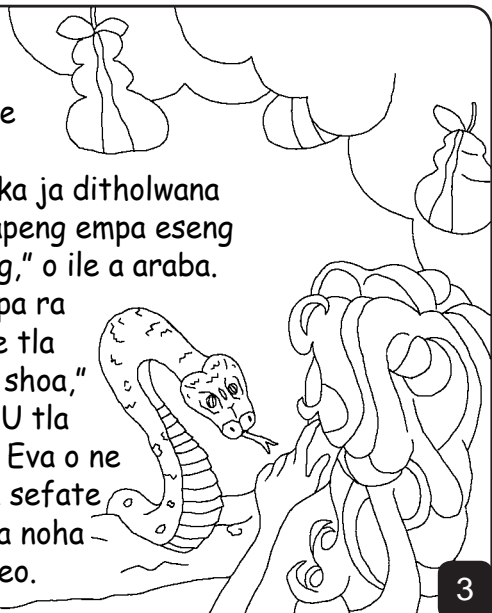
1

MODIMO O ENTSE TSOHLE! Ha  
Molimo o entse motho oa pele, o ne  
a lula Serapeng sa Edene le mosali  
oa hae, Eva. Ba ne ba thabile ka ho  
mamela Molimo ba bile ba natefelo  
ke boteng ba hae ho  
fihlela ka tsatsi le leng.



2

"Na Molimo o itse u se ke oa ja tsa sefate se seng le se seng?" noha e ile ea botsa Eva. "Re ka ja ditholwana tsa difate tse serapeng empa eseng sefate se mahareng," o ile a araba. "Haeba re ka ja kapa ra ama tholoana eo, re tla shoa." "U ke ke ua shoa," noha ea honotha. "U tla tšoana le Molimo." Eva o ne a batla tholoana ea sefate seo. O ile a mamela noha - mme a ja tholoana eo.



3

Kamora hore Eva a se utloe Molimo, o ile a etsa hore Adama le eena a je tholoana eo. Adama a ka be a ile a re, "Che! Nke ke ka se hlomphe Lentsoe la Molimo."



4



Ha Adama le Eva ba etsa sebe, ka bobeli ba tseba hore ba hlobotse. Ba rokahanya mahaba a sefate sa feiye, ba iketsetsa meitlamo, mme ba ikhurumetsa, mme ba ipata sehlahleng ka pel'a Molimo.

5

Bosiu ba mantsiboea, Molimo o ile a tla serapeng. O ne a tseba seo Adama le Eva ba se entseng. Adame o ile a beha Eva molato. Eva o ile a beha noha molato. Modimo o itse, "Noha e rohakilwe. Mosali o tla ba le bohloko ha bana ba hlaha." "Adama, hobane o entse sebe, lefatše le rohakehile ka meutlwa. U tla sehla le ho fufuleloa ho fumana lijo tsa hao tsa letsatsi le letsatsi."



6



Molimo o kentse Adama le Eva ka ntle ho serapa se setle. Hobane ba entse sebe, ba arotsoe ke Molimo ea fanang ka bophelo!

7



Molimo o entse sabole e tukang ho ba tima. Molimo o ile a etsetsa Adama le Eva liaparo tsa letlalo. Molimo o ne a nka letlalo kae?

8

Ha nako e ntse e ea, lelapa le ile la tsoaloa ke Adama le Eva. Mora oa bona oa letsibolo, Kaine, e ne e le molemi oa serapa. Mora oa bona oa bobeli, Abele, e ne e le molisa. Ka letsatsi le leng Kaine o ile a tlišetsa Molimo meroho e le mpho. Abele o ile

a tlišetsa linku tse ling tse ntlehali joaloka mpho eo a e fileng Molimo. Molimo o ile a khahloa ke mpho ea Abele.



9

Molimo ha a ka a thabela mpho ea Kaine. Kaine o ile a halefa haholo. Empa Molimo o itse, "Haeba u etsa se nepahetseng, na u ke ke ua amoheloa?"



10

Khalefo ea Kaine ha ea ka ea fela. Nakoana hamorao ha a le tšimong o ile a hlasela Abele - a mo bolaea!



11

Molimo o ile a bua le Kaine. "Ngwaneno, Abele, o kae?" "Ha ke tsebe," Kaine o ile a bua leshano. "Na ke 'na mohlakomeli oa abuti oa ka?" Molimo o ile a otlala Kaine ka ho mo amoha matla a hae a ho lema le ho mo etsa lelera.



12

Kaine o ile a tloha pela sefahleho sa Morena. O ne a nyetse morali oa Adama le Eva. Ba holisitse lelapa. Haufinyane, litlohola tsa Kaine le litloholaana tsa hae ba ile ba tlatsa motse oo ao thehileng.



13

Khabareng, lelapa la Adama le Eva le ile la hola ka potlako. Mehlang eo, batho ba ne ba phela halelele ho feta kajeno.



14

Ha mora oa hae Seta a hlaha, Eva o ile a re, "Molimo o ile a mpha Seta hore a nke sebaka sa Abele." Seta ne e le motho ea bomolimo ea phetseng lilemon tse 912 ebile a na le bana ba bangata.



15

Lefatšeng, batho ba ile ba mpefala le ho feta ha moloko o mong o latela o mong. Qetellong, Molimo o ile a etsa geto ea ho felisa batho mme liphoofolo tsohle le linonyana. Molimo o ne a soabetse hore o entse motho.



Empa monna a le mong o kahlisitse Molimo ...

16

Monna enoa e ne e le Noe. Setloholo sa Seta, Noe o ne a lokile a sa tšoaoua phoso. O ne a tsamaea le Molimo. O ile a boela a ruta bara ba hae ba bararo ho mamela Molimo. Joale Molimo o ne a rerile ho sebelisa Noe ka mokhoa o makatsang le o ikhethang!



17

### Qalo ea Bohloko ba Motho

Pale e tsoang Lentsoeng la Molimo, Bibehe,  
e fumaneha ho  
Genese 3-6

"Ho kenella ha mantsoe a Hao ho fana ka leseli."  
Pesaleme ea 119:130

18

Pale ena ea Bibehe e re bolella ka Molimo oa rona ea hlolang ea re entseng le ea batlang hore u mo tsebe.

Molimo oa tseba hore re entse lintho tse mpe, tseo a reng ke sebe. Kotlo ea sebe ke lefu, empa Molimo oa u rata haholo O rometse Mora oa hae a le mong, Jesu, ho shoa sefapanong le ho fuoa kotlo bakeng sa libe tsa hao. Yaba Jesu o tshoile bafung mme o ile hae leholimong! Haeba u lumela ho Jesu 'me u mo kopa hore a u tšoarele libe, o tla se etsa! O tla tla ho uena joale, 'me u tla phela le eena ka ho sa feleng.

Haeba u lumela hore sena ke 'nete, bolella Molimo sena: Jesu ea ratehang, ke lumela hore u Molimo, 'me u bile monna oa ho shoela libe tsa ka,' me joale o phela hape. Ka kopo kena bophelong ba ka 'me u ntšoarele libe tsa ka, e le hore nka ba le bophelo bo bocha hona joale,' me ka letsatsi le leng ke tla ba le Wena ka ho sa feleng. Nthuse ho u mamela le ho u phelela joalo ka ngoana oa hau. Amen.

Bala Bibehe 'me u bue le Molimo letsatsi le leng le le leng! Johanne 3:16

20

Qetello

2

60

19