

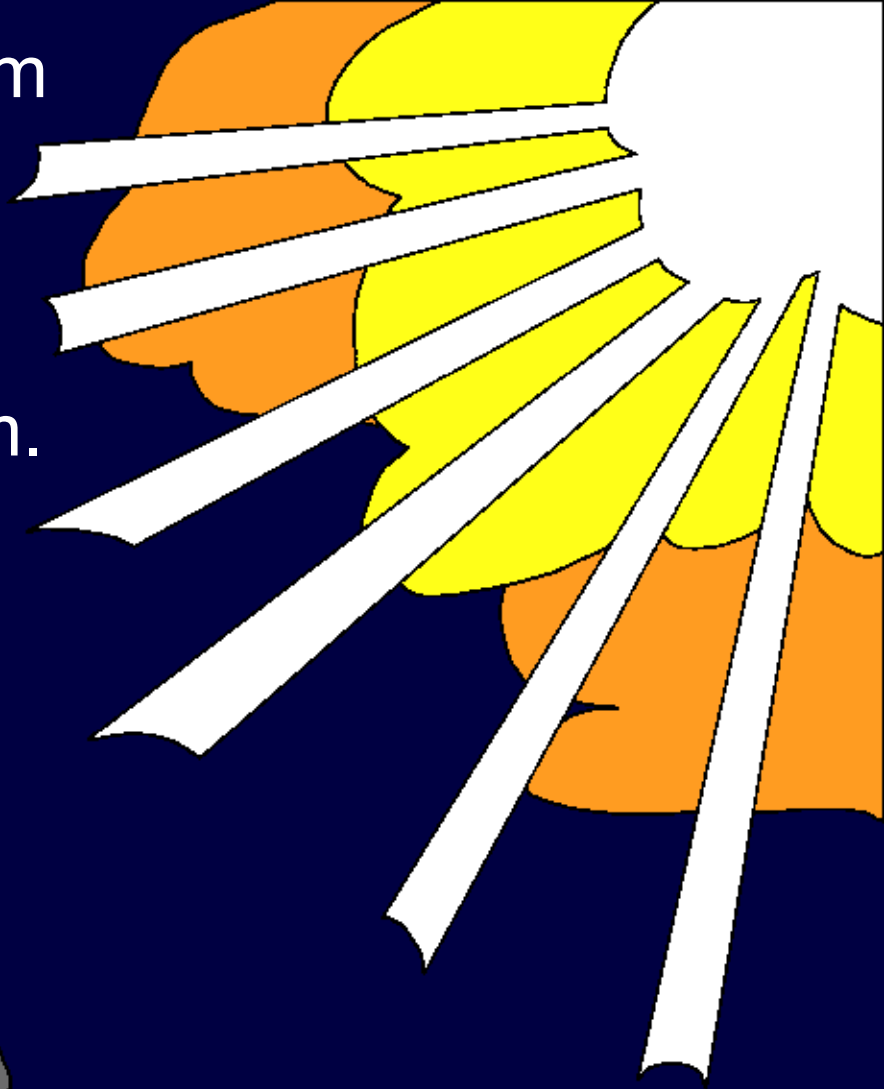
www.BibleForChildren.org



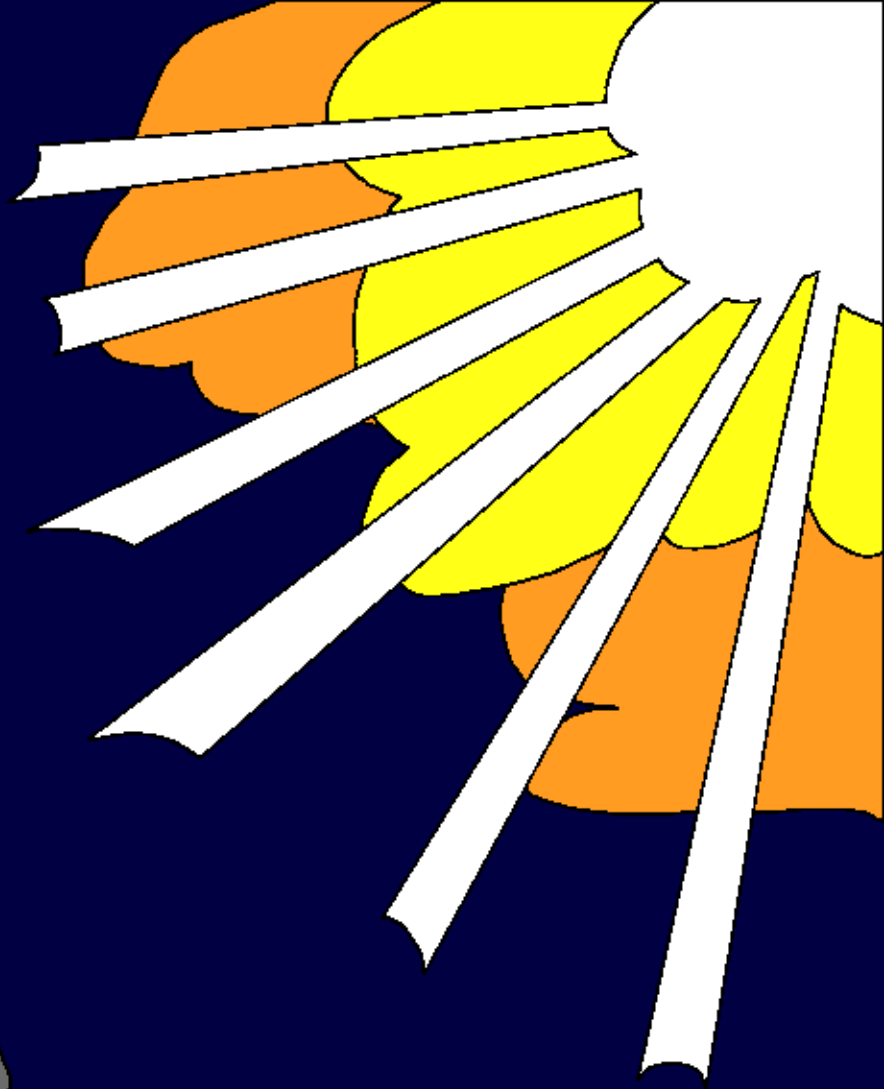
Bıgabaazıya 6



Núhum kutoluú-de bíya-dée tó
ndó: Núhum-dée sáati-daá,
imú iba ná igée urú izuzée
bádánnaná yi nañiri tidakazó
né, bika ivóo Isóo na toovonúm.



Isóo waana sisi dúúlínya
wɔɔvɔrɔsi; kidaavééníti
waagíli ɔɔmíni: bɛɛ tite
lakási, kánnyáádi, na yóóni.
Đúúlínya-daá uráa ríŋa
kpátáá wánlám ku bulakási.



Waana bilé né, nge wɔɔdó Núhum sisi:
«Wenbí bírɪŋa bínweezí ade laadóɔ-ro né
bidéε kusúri waadála; káma, uráa-rɔɔzɪ ge
kánnyáádi woozu dúúlínya. Móɔɔléε
si monúúdi bírɪŋa bína
ade laadóɔ.»



«Bilé né, nyóó ka nyádi mééle kúboŋgi. A si
ngá ki, caa tuwú kídée círím còóo kėti-kėti
né nganá ki. A nyángám ki, nlizí ɔamíni
ndi-ndi kidaá; na ndii kidaá na kiwóró
aŋo.»



Kibuzíni itála nǔǔzi
kákpaanínswá (300),
kiwaláázi: nǔǔzi
neésaaláa (50),
kuworáázi:
nǔǔzi

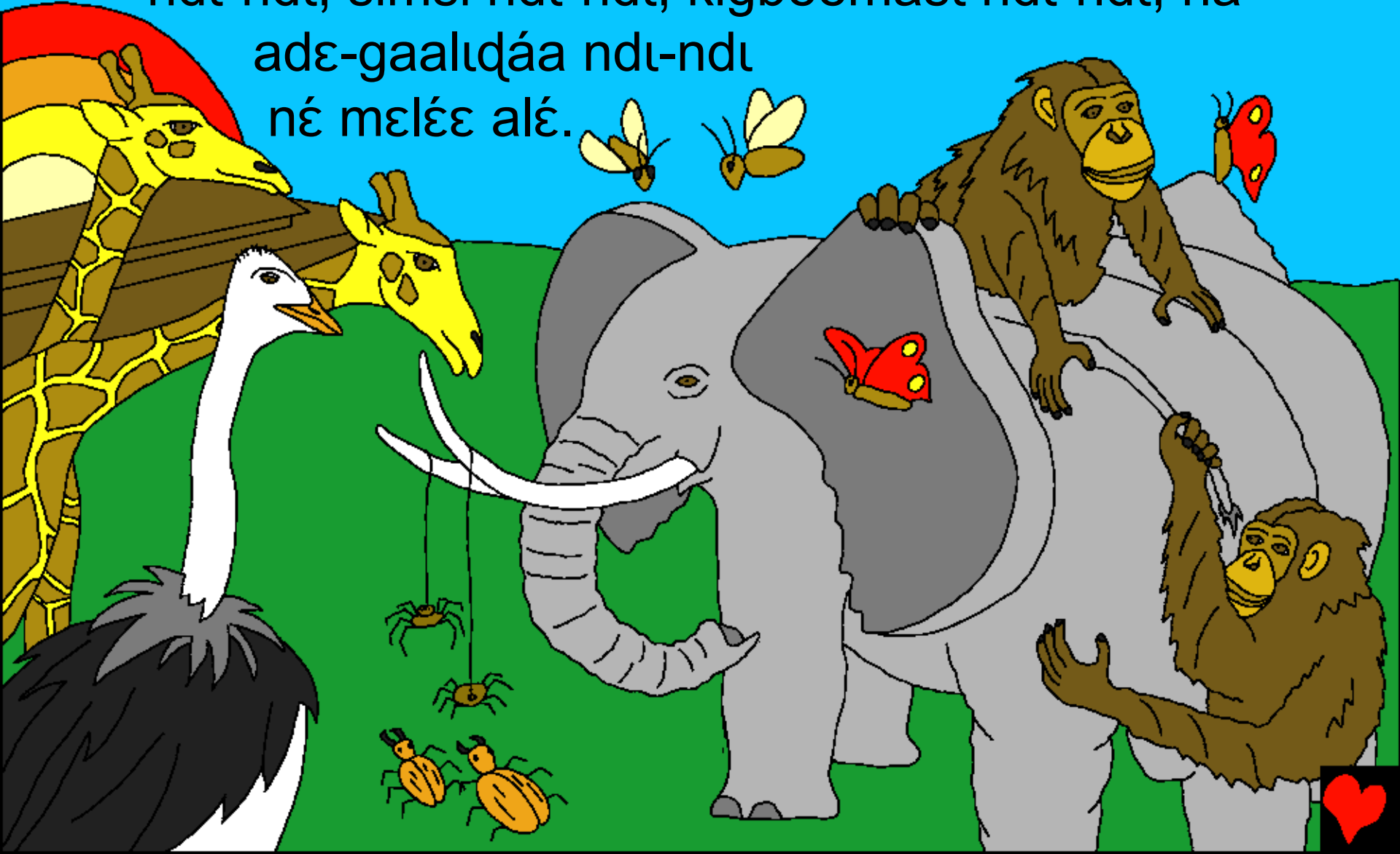
ákoosaaláa
(30).



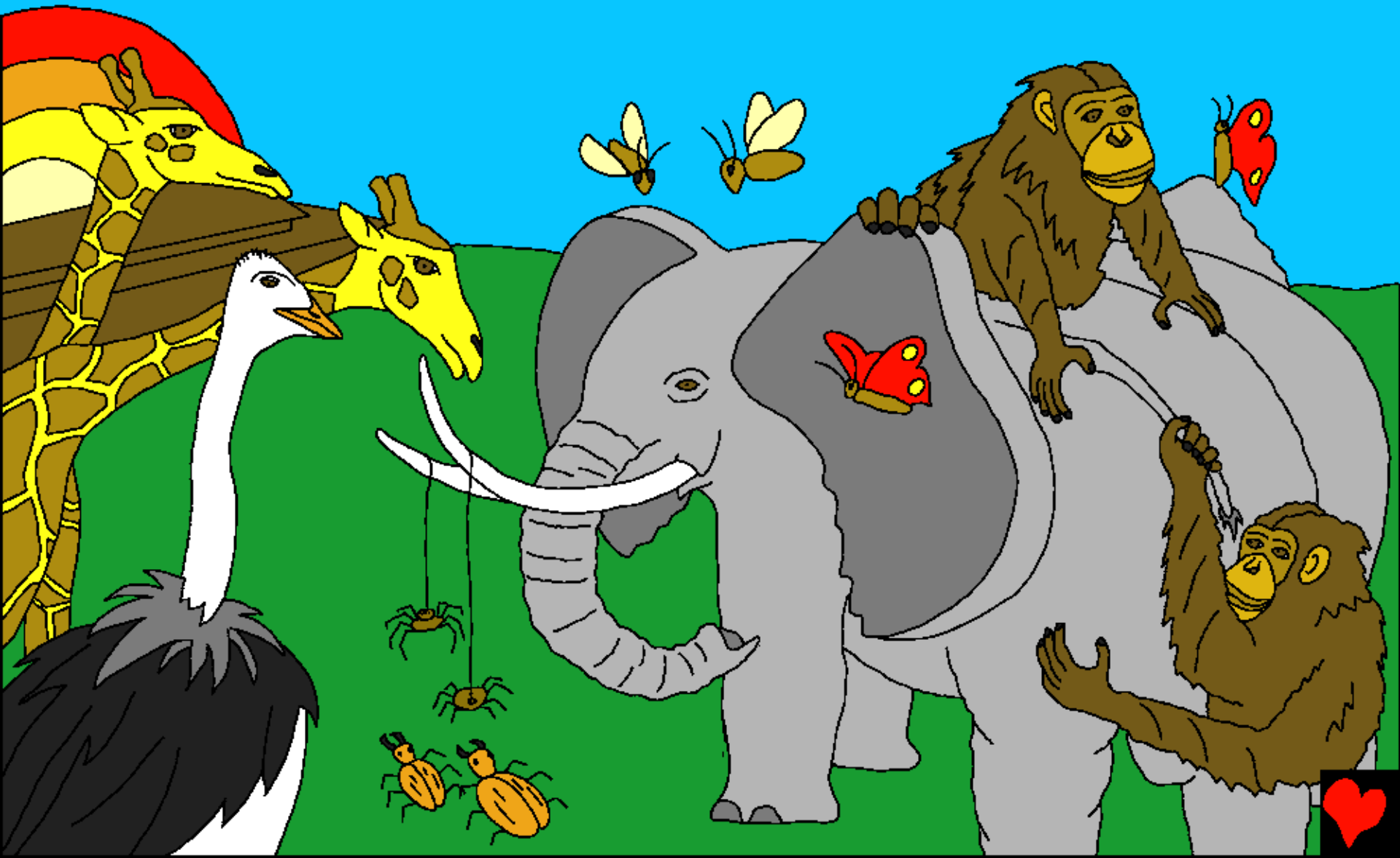
«Bulé né, funjaa mírɪŋa
mígíqíídi nzú.»



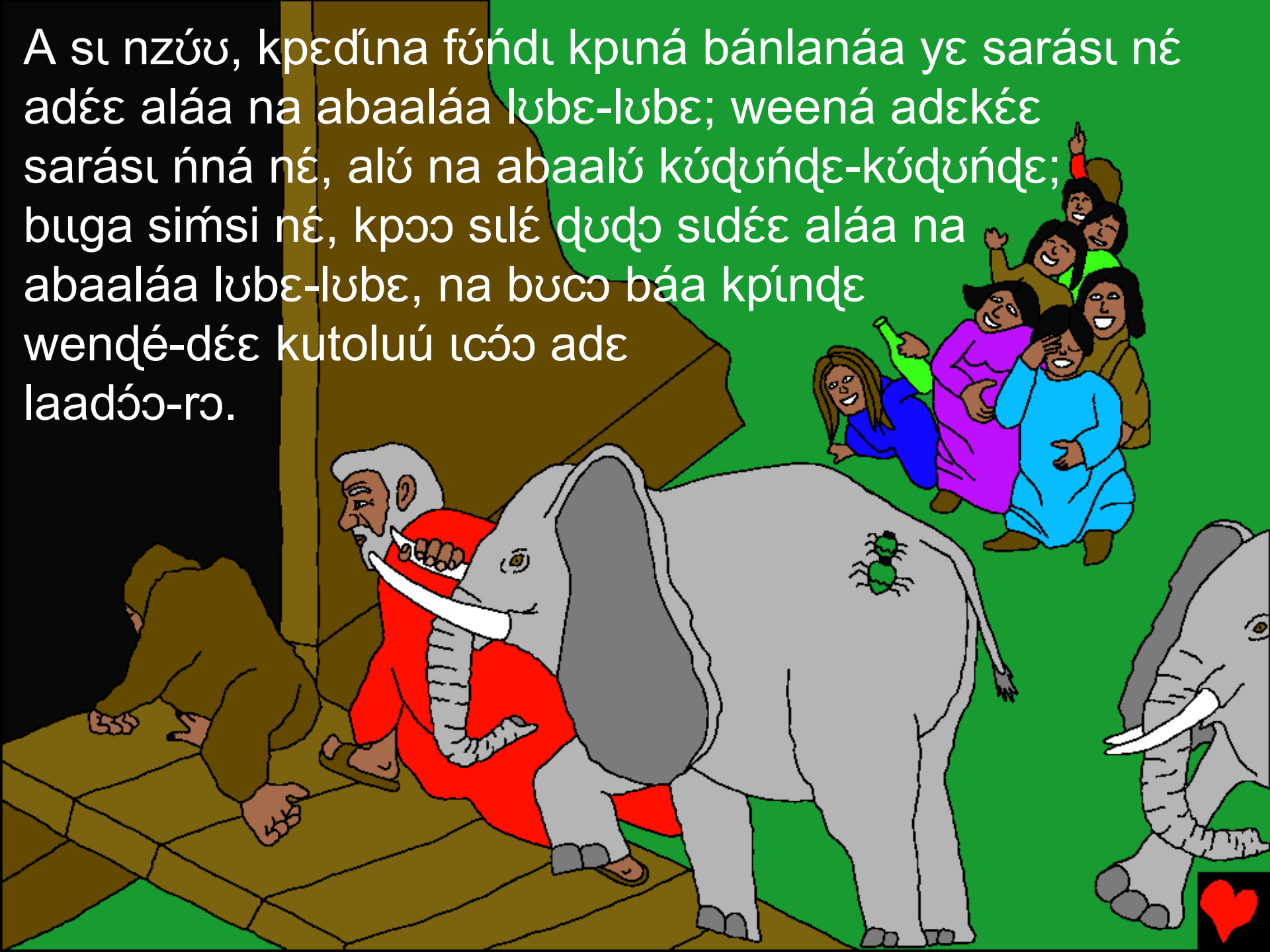
Βίκα νζύζι φύνδι κρίνδε βάα wendé dídée alú na
abaalú: wenbí bulá qaána na fók-daá φύνδι κρινά
ndi-ndi, simsi ndi-ndi, kigbeemási ndi-ndi, na
ade-gaalidáa ndi-ndi
né μελέε alé.



Kpíná amú aríŋa ángonɩ kú amɔɔná nya na bɔcɔ ayuú weezuú.



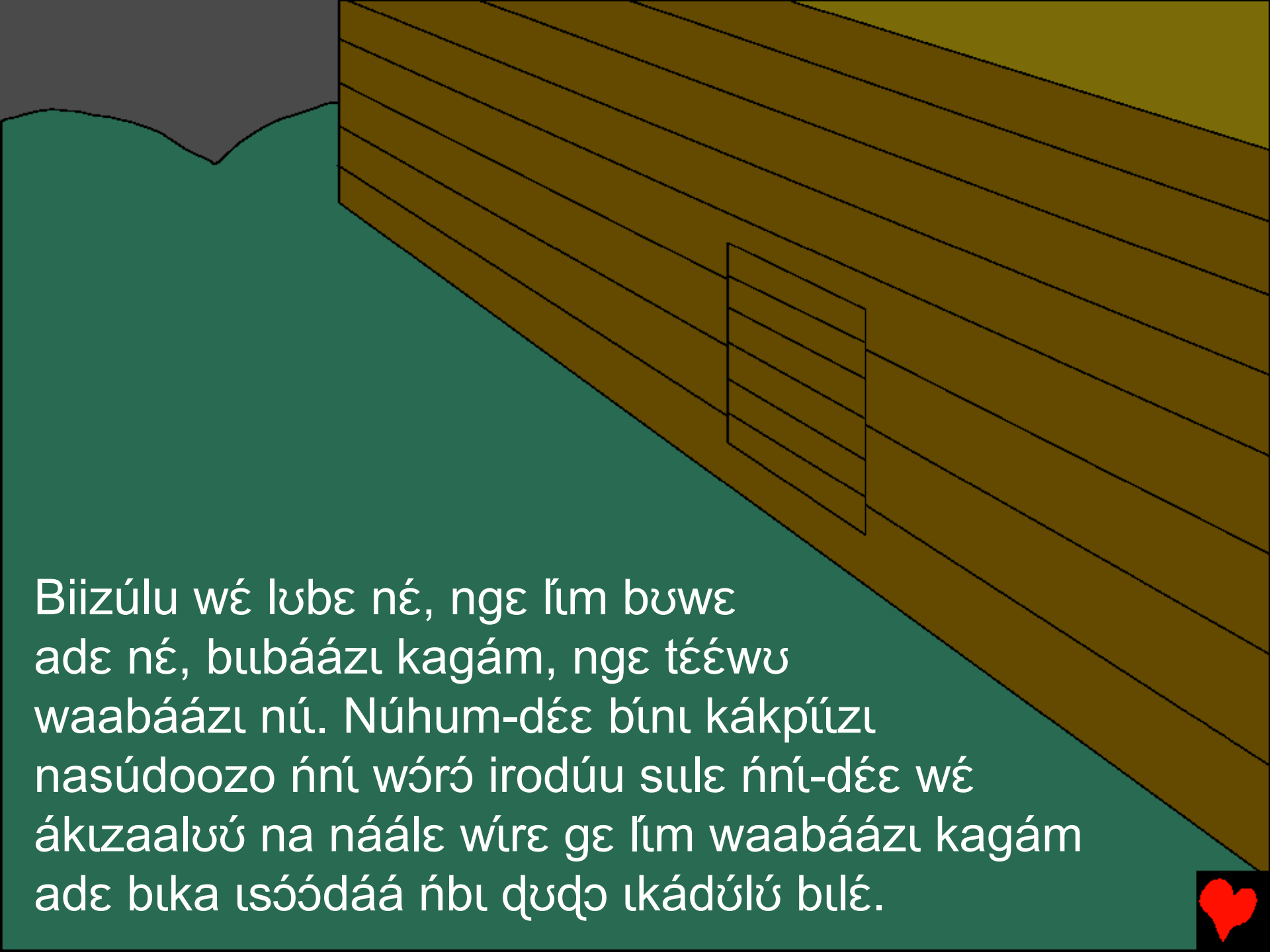
A si nzúv, kpedína fýndi kpiná bánlanáa ye sarási né
adéé aláa na abaaláa lube-lube; weená adékéé
sarási hná né, alú na abaalú kýdshéde-kýdshéde;
buga símsi né, kroo silé dsho sidéé aláa na
abaaláa lube-lube, na buso báa kpinde
wendé-déé kutoluú ícóo ade
laadóo-ro.





Na ím íkedj we né,
médie-daá ge ína idxiú
na ibíya na bedxiináa baazús.



A stylized illustration of a wooden wall with a window, set against a green background. The wall is composed of horizontal wooden planks. A window with horizontal slats is visible on the wall. The background is a solid green color with a dark grey area at the top left.

Biizúlu wé lυbe né, nge ím bυwe
ade né, bubáázi kagám, nge tééwυ
waabáázi ní. Núhum-dée bíni kákprízi
nasúdoozo hní wóró irodúu sυle hní-dée wé
ákizaaalú na náále wíre ge ím waabáázi kagám
ade bika isóódáá hbi qυqυ ikádúlú bilé.





Νγε τέεωϋ κινί κινί νυνοοώ
να ιδααώ ήάλι wέ νεέιε.

Λίμ με βιβανάα κπάα ήάλι
μέέλε ιβυλύ ρεέ.



Lím waagba ge biwááli búúni tiiwóro né tírínja tíro
dúúlínya rínja-daá. Tóo, bulé ge lsóo waalá inúúdi wenbí
birínja bɔwe ade laadóo-ro bínweezí né: bulá bi uráa,
ɔaána na fɔó-daá fúndi kpíná, símsi, ade-gaalidáa;
bidaka nabúru. Wenbí birínja kpátáá bɔwe ade laadóo-ro
bínweezí né, birínja buzí. Asée Núhum na idée ríba na
wenbí birínja bɔwe mééle-daá né beriké ge buga
weezíni-dúnáa.



Isóo tɔɔzée Núhum na idée nába na fúndi
kpiná ína ye bɔwe mééle-daá né bɔɔɔzɪ.
Bijóo né, nge weeyéle fefelimá ibáázi
fɛ́tí aɔe laadóo-ɔɔzɪ, nge ím waabáázi
tɔúu.





Βιλά wé νεέλε νέ, nge
Núhum waadulú tókóro
waalá κι νέ, Βιjόóο νέ, nge
waadálzί qunóóre kúfulshé
itáli ιbέε sισι ím waadulú.

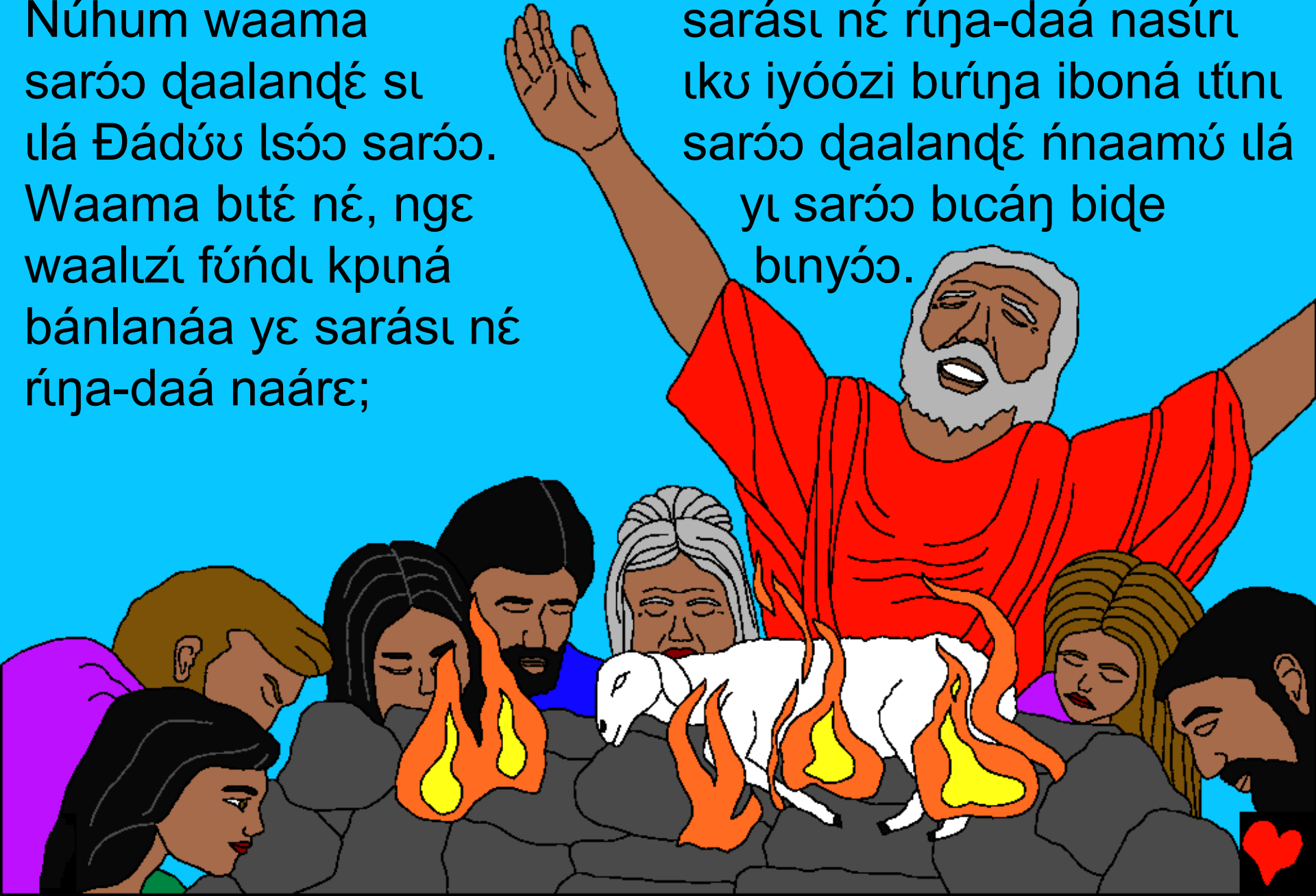



Βιβίηι ιμύ ιδέε ιροδύυ συλε ήήι-δέε wέ άκοowύ na ιυβε
(27) wίρε γε αδε wεδέέζι wίυ. Nγε Ισόο wοοdό
Nύhum συσι: «Nyána ηδειύ na nyéβίya
na nwoolináa, ύυ μέέιε-daá,
nyéle κρινά nyána γε
μίζύυ μέέιε-daá
né αρίηα
αύυ qυqυ.»



Baalú bité né, nge
Núhum waama
saróo qaalandé si
ulá Ðádúu Isóo saróo.
Waama bité né, nge
waalízi fúndi kpiná
bánlanáa ye sarási né
ríŋa-daá naáre;

ulízi símsi bánlanáa si
sarási né ríŋa-daá nasíri
uku iyóózi bíríŋa iboná t́ini
saróo qaalandé ŕnaamú ulá
yi saróo bicánŋ biŋe
binyóo.





Nge sɪsɪ: «Ḑaazítɪ
sɪ tɪwílɪ médée
kediyá mána míu,
na múgutoluú-de bíya
na weezíni kpiná mína ye
na weená sɪ akónɪ akájɔɔ
bɔwóró-bɔwóró

né ndó: mónbuú
módóówɔ ημίńdɪ-daá
ɪsóódáá, kíńwílɪ kɔ
kediyá kɔwe mána
dúúlínya dólówútáá
né.»



«A mééyéle
ημίηδι ibiri ισόόδάά
γε boolósi kééwúré,
si kitóozu ná ma mána
mú na weezíni kpiná
qéδέε kediyá-roozí. Lím
kúbońbi teféyí bínzúu biku

weezíni-dináa ríηa
ade laadóo-ro.»



Nge Isóo waadꝯ
Núhum na ibiyaalínáa
albéaráka sisi: «Mínlyrꝯꝯ
bisu adé laadóo-róozí.»



«Núhum-dée bíya baaŭ
méele-daá né ndó: Séeſi, Háami
na Yaféeti. Háami ilé waaluru ná
Kanáani. Núhum-dée bíya toozóóni
waaluru we né nbulé; baaján
bedée luru-daá ge buluru
buluru busuná dúúlínya
laadóo ríſa.»



Κάμα, Isóo wozóóli dúúlínya páá háli
ikpóo Ibiyaalú kúqum weení twná yi
né ifa, na weení írɪɪa waava yi
toovonúm né íketeléɪ, amá, iyuú
weezuú kídeɪdeɪ né.



Róoma nába 3:23 Iráa ríŋa waalá alahááćí; biiyéle bódónyúú bana Isóo-déé ásíćé.

Róoma nába 6:23 Káma, alahááćí-déé kiveewu ge sím. Amá, qána Đádúu Yeésu Krísto qáálá kúqum né, kujowu Isóo wánlám qáa ki né ge weezuú kídeńdeń né.

Éburu nába 9:27 Nge ńŋinaáa kúqumńbi ge urú wánzím na buwóró né, bafuńá yi tóm né,

Eféezi nába 2:8,9 Isóo-déé kuyowonuré-ro ge míiyúú léedi, bika míiná tovonúm né-rozı qısqo ge. Bidekée na mıdıtıŋa mıdeé qóni-daá ge míiyúú na léedi, Isóo-déé kujowu ge bıgée. Bidekée lakası kazóo ge míılá ge Isóo weleéé mı, na naáru ıkonu ulá kúúrı.



Róoma nába 10:9,10 A nyáává toovonúm sisi Isó weevéézi
Yeésu úú Isidáa-daá, nge a nyáámáti ná nyónóó sisi Igé
na Nyádú, nyónyúú léédí.

Káma, urú-dé toovonúm fáa wángalunáa iwenbiré-daá ge,
nge weení waava toovonúm né, Isó wéndéézi budú sisi
izizé. Bika a urú wánmatináa inó sisi waava toovonúm,
Isó wénléé budú.

Ysháani 3:16,17 Káma, Isó wozóóli dúúlínya páá hálí
ikpóo Ibiyaalú kúqum weení wena yi né ifa, na weení íríja
waava yi toovonúm né íketelén, amá, iyuú weezuú kíéndéñ
né. Káma, Isó tekédiri Ibiyaalú dúúlínya-daá sisi ikv uráa
tóm; amá, weegédiri yi ge sisi íkoní úlé wé.



1 Ysháani 5:11-13 Seríya kím ge sisi Isóo waava d́aa weezuú kídeéndéǵ né, bika weezuú kím né, d́ana Ibiyaalú d́aalá kúqum né ge waava d́aa ki. Weení ina Biyaalú baalá kúqum né, wooyú weezuú kím, amá, weení ina Isóo Biyaalú badalá kúqum né féyina ki. Máanmáa míi tilé tírina bilé ge na iyuú itlí sisi míwena weezuú kídeéndéǵ né, mínyóó wenbá mívá Isóo Biyaalú toovonúm né.



Bıgabaazıya 6 – 10

Storyline by: Edward D. Hughes

Illustrated by: Byron Unger, Lazarus
and Alastair Paterson

Adapted by: M. Maillot; Tammy S.

Tem Bible (kdh) © 2019, ABTem. All rights reserved.

<https://live.bible.is/bible/KDHABT/GEN/1>

©2025 Bible for Children, Inc.

www.M1914.org

www.bibleforchildren.org

