

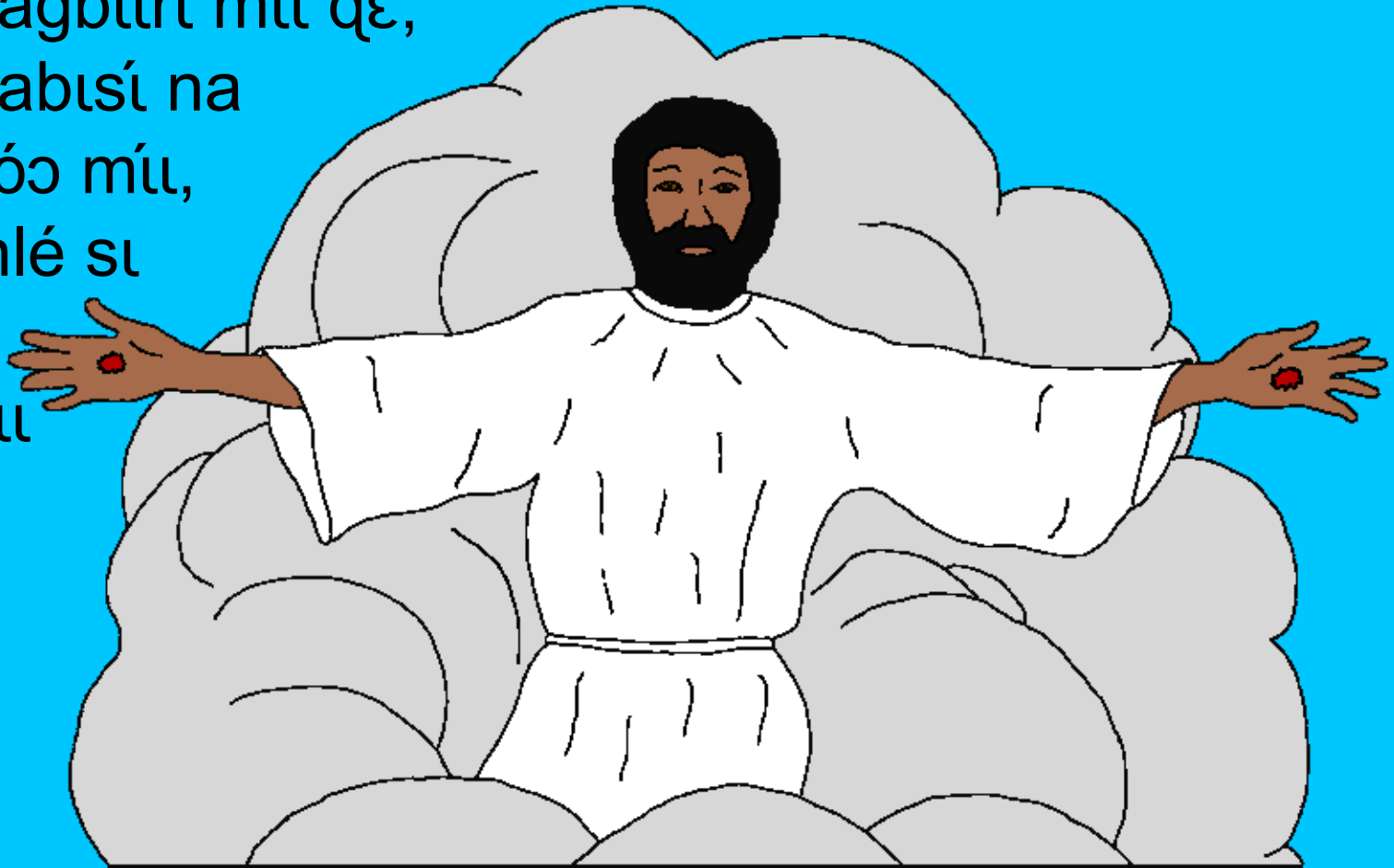
www.BibleForChildren.org



Ysháánı 14



Nge Yeésu waadási itó twanbaaráa sisi: «Mílaakáari íkakarú. Iva Isóo toovonúm, bika tfa móo dudu toovonúm. Majaa-dée qaána-daá, adá wɔɔdɔ. A bítáfungée bilé, métefééri mí sisi ménɔɔé magágburi mí dɔdárae lénlé si ikóni isóo né. A bigée méédée nge máagágburi mí de, mángabisi na mɔgbóo mí, na lénlé si mɔjɔo né, mí dudu isóo nána.»



Μόό μίγούόβú Υυηάάνι μάνα μύ δάάλά κύδυμ δάνα
Υεέσου νέ, δώε δάnnάa κυnyom; δάάβίσι Ιςόο-δέε
kowuro-laadóo-daá ήba bika δάνjaarí

δάδι δόδóκινά toovonúm
δάάνά yi νέ bijaarés.

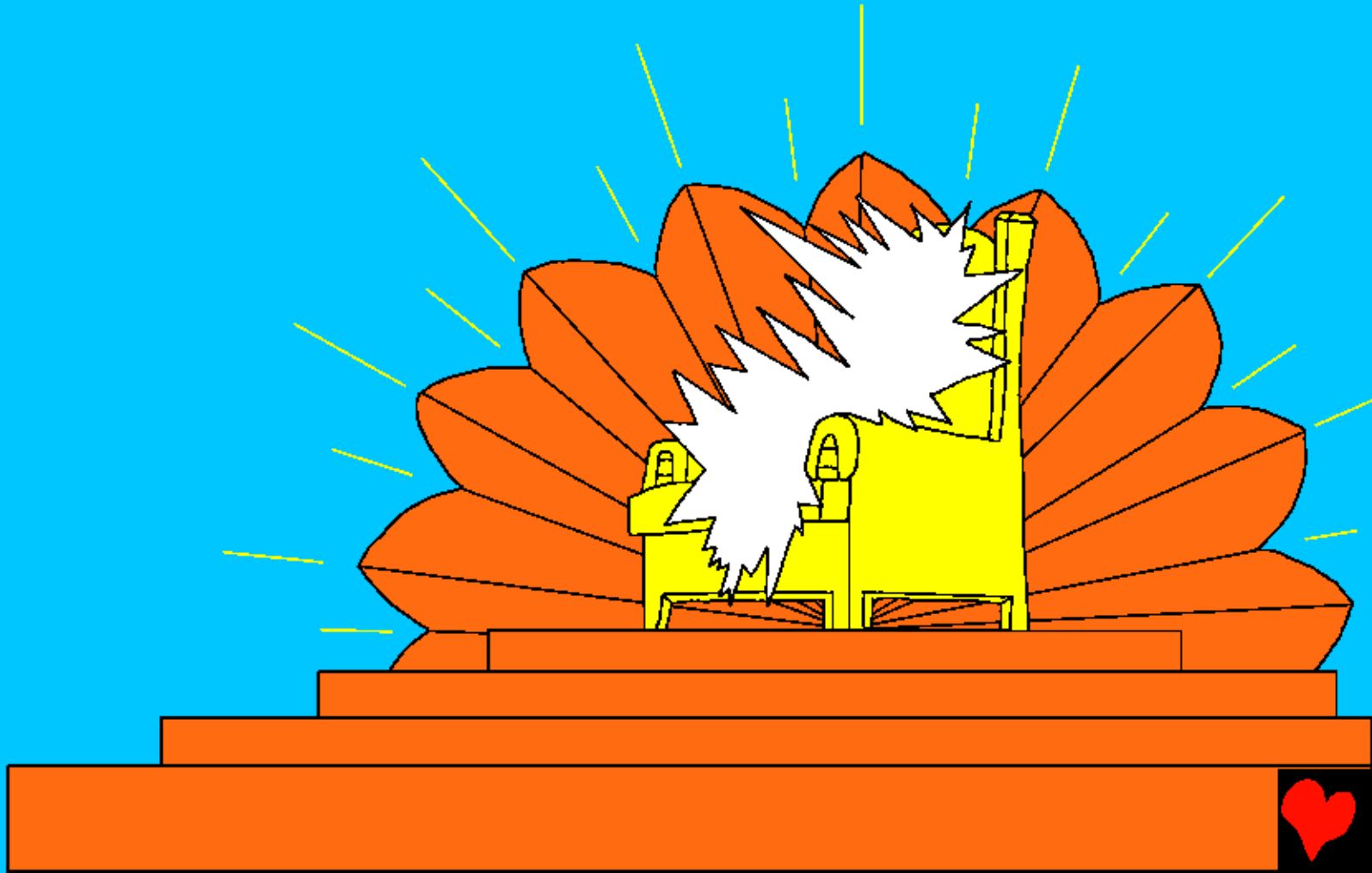


Baagba ma beɗɗena laadɔo lim waalara bimilina
ke banya ke sisi Patimossi ne kadaa, kama,
manjemaɗi lsoo-dede tom, bika manlizu

seriya sisi Yeesu kee na
toovonum ne-rozi.



Ína-ína ge bulá ma nyazi Isóo-déε Kezeηa Ðaciri-ciri
íga waagba ma bulé. Nge máána kowuro-gbelé
Isóódáá, bika naáru còóo ḍiɔ.

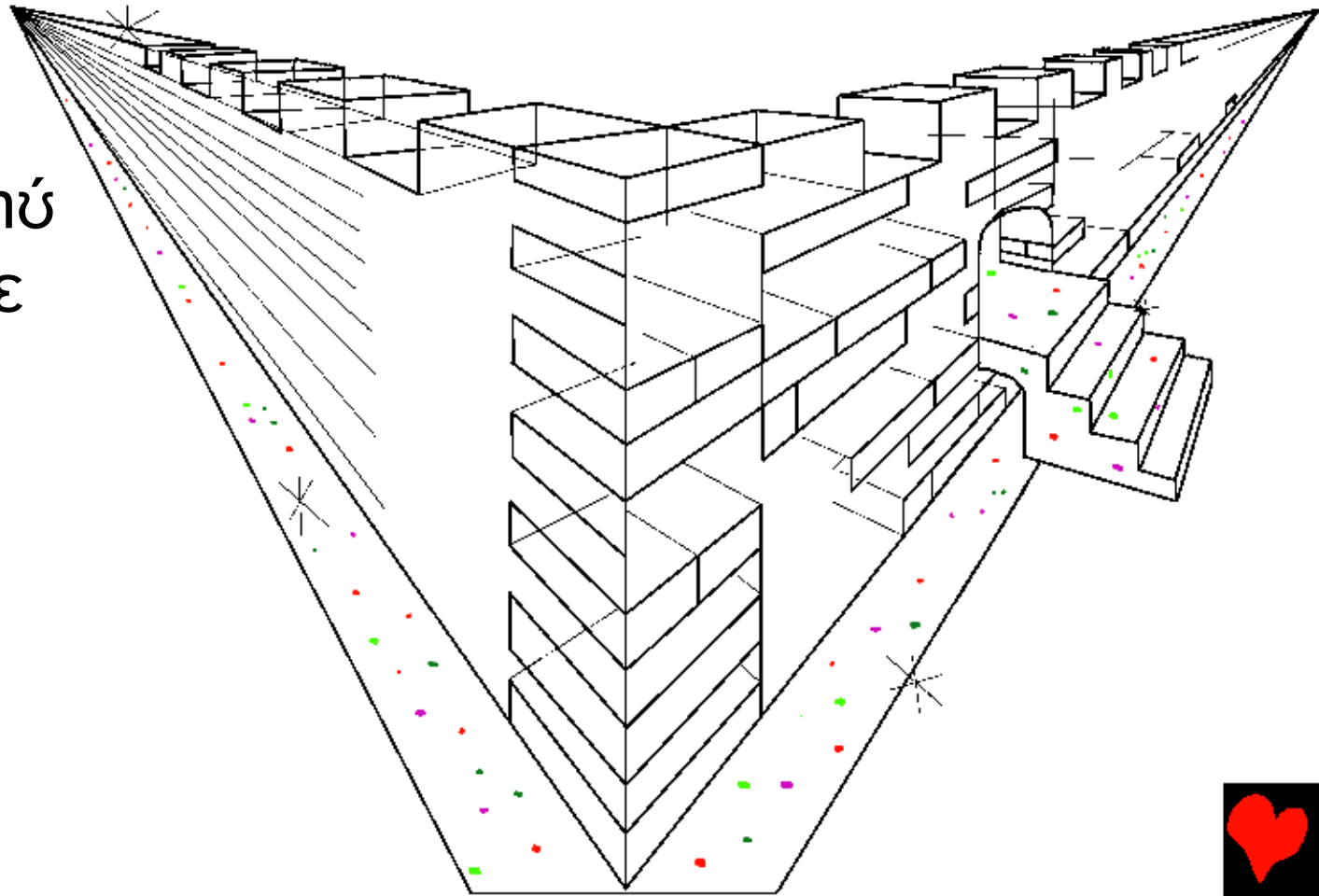


Νγε μάάνύ wenbí buríηa baalá bi taká bυwe aδε na
ισόόdaá, na aδε bú-daá, na tenkú-daá νέ, wenbí
buríηa bυwe qúúlínya ríηa-daá νέ,
bυwe bíndéédi yéñdi sισι: «Sám,
qozítι, ásicé na yíko móna ku
weení ιjóó kowuro-gbelé-ro νέ,
ína Féε-bú, báa ngbeére
bíδéndεή!»

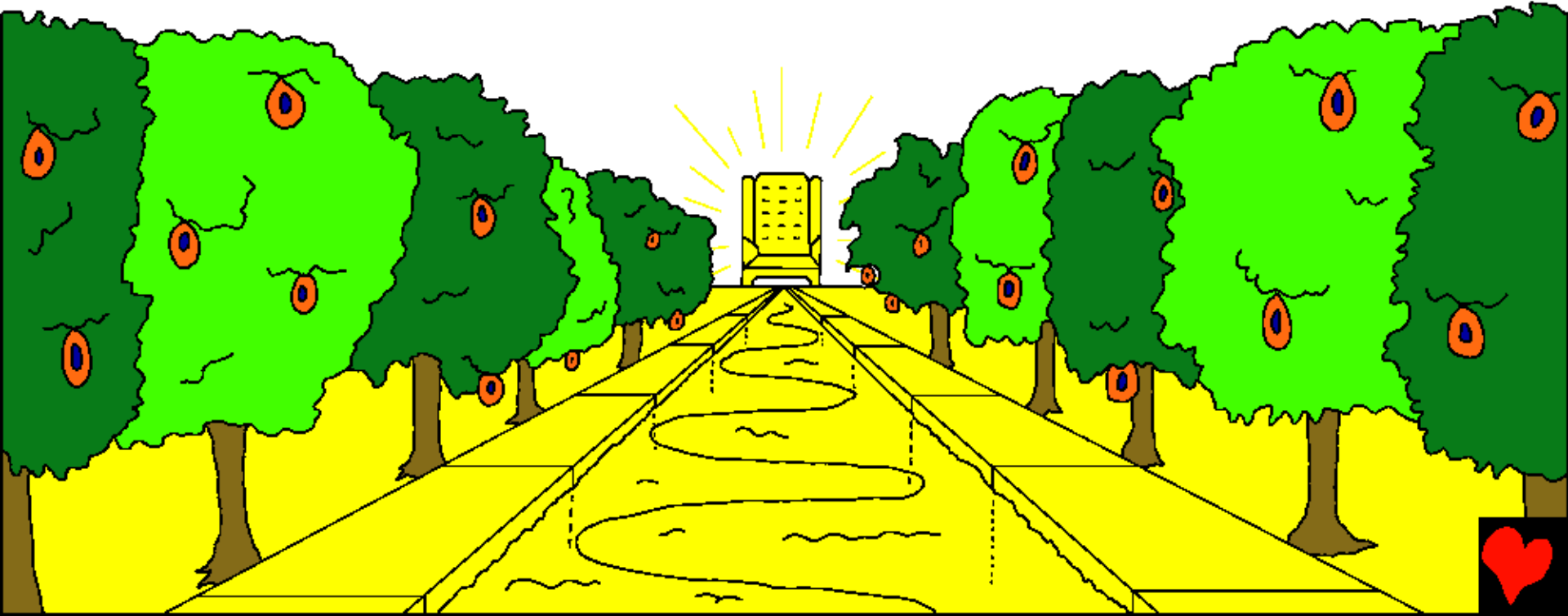


Nge mááná Isó-déε téedi, Yerusalém kífalú, tugálu
Isódaá Isó-jó tíngedím. Tijóo nyazi alú wóonyóózi idi
si bekpená yi Iwaalú-jó né. Nge máání lowú nakíri
kugáííná kowuro-gbelé-jó kíngemaí na dóni sisi: «Ibéε
Isó-déε Daána kýbońga iráa lowutáá! Isó wónjowú
ína we.

Bánbisi idéε
zamóo bika imú
Isó iditiga Iwe
bojó né, Ibisi
bedéε Isó.»



Nge malááyíka waadási iwíli ma buwá kúbońga nekére
kedéé ím wánv́aa weezuú, bika bubá bijóó kélé-kélé
nyazi gáráwú né. Buwá kem kaagálíná lsóo na Fée-bú
bedéé kowuro-gbelé-jó, kéndím téédí-déé kadóo
lowutáá.



Τέξι δι βαα φέγίνα wίσι, κάήφανά φενό-δέε δενηεμ να
βίνα τι, κάμα, λσό-δέε άσίcé wάnnάa κυ τι, βίκα Fée-βύ
κέε να τιδέε φύλα.



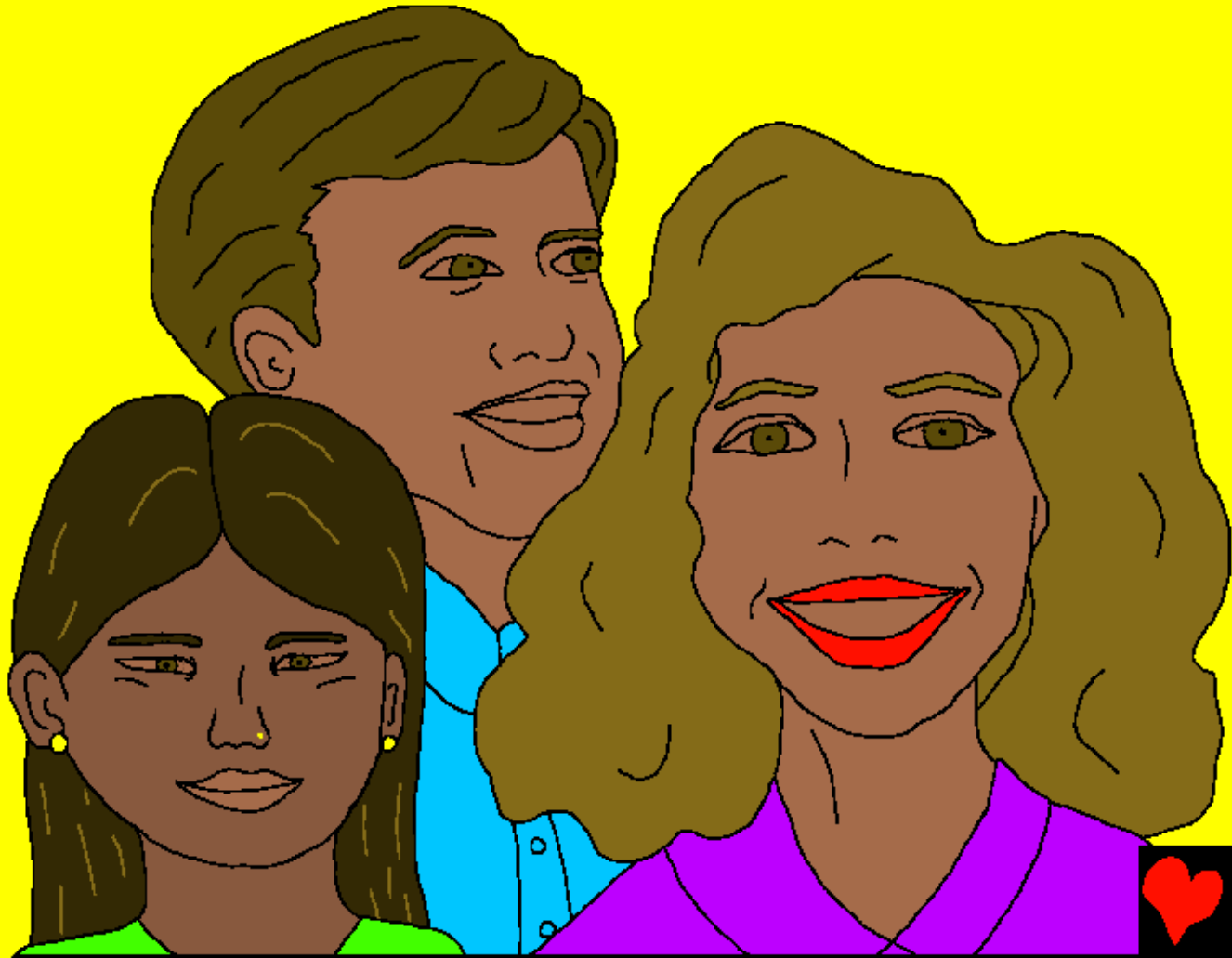
Wenbí bírɪŋa bívɛ́yí
ɔaciri-ciri né, tánzusu
téédɪ tɪm tɪdaá, cáńfáná
weení ɪrɪŋa wánlám
wenbí bídaavé né, yáá
weení wénbɛ́lɪ búbóɪ
né. Amá, wenbá
baaŋmáa bayɪrá
Fée-bú-déε weezuú
tákaraɔá-daá né beriké
bánzúú ky.



«Wánviuzí bedéε nzulúm ríηa.
Bádándasím, bódóndocowú
dúkúru, bédéndewii, cáńfáná
beyelém. Káma, wenbĩ biríηa
bivshwe qoo né bivdeléη.»

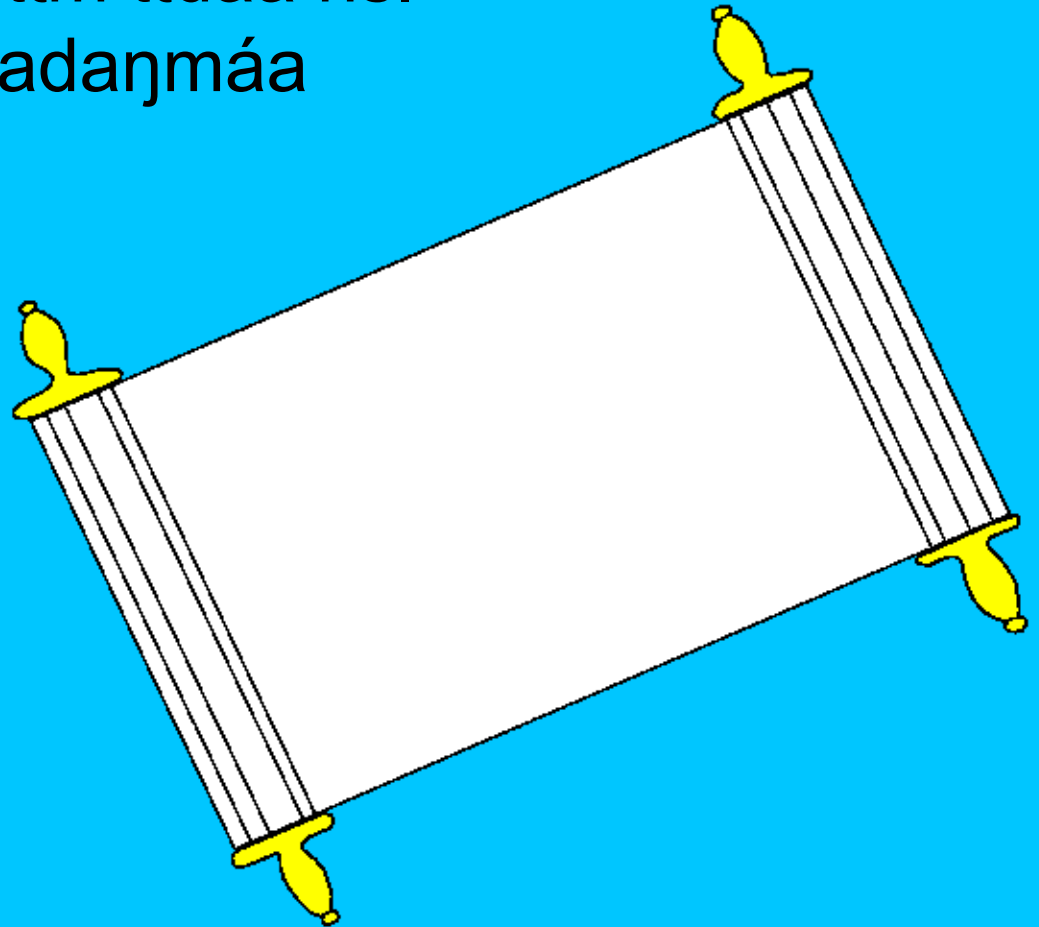


Βάδάνδανάα wenbī bigée láálí né-dée báa nabúru
κετεγκερε. Ισόο na Fée-bú βεδέε kowuro-gbelé
wónjowúu téédι-daά, bika Ισόο-dée bowutά-dinάa
wónguú yi téédι. Βάννάα waazά-daά, bánημαά ιγίδε
βενγέ-ρωζί.

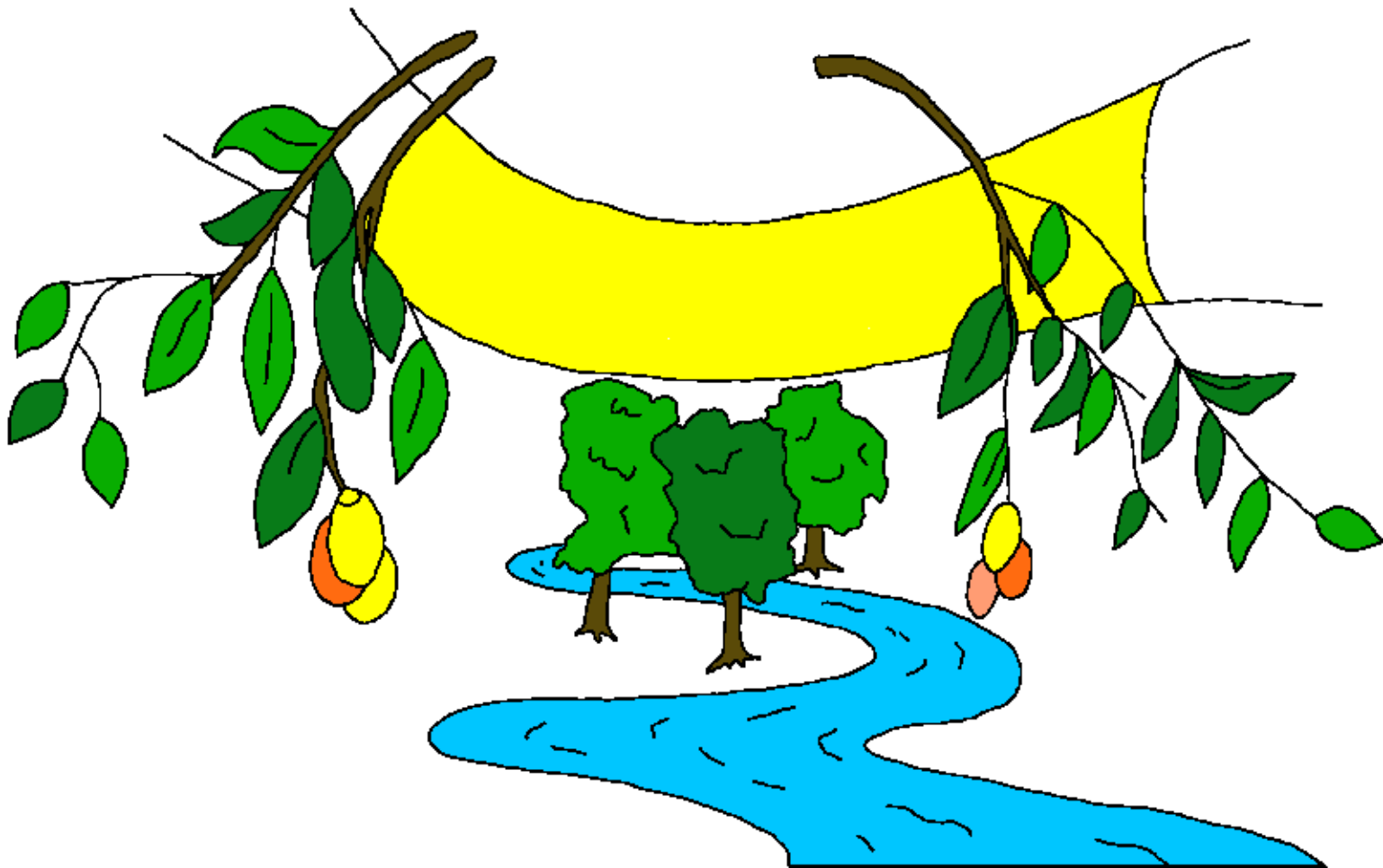


Nge mááná ɪsɪd́áá, bíya na kúbɔńáá, bazíh́é
kowuro-gbelé ɪzá daá. Nge boovulú tákarad́áwá. Nge
boodófúlu tákarad́á nakírɪ dʒɔɔ, kilé ge weezuú-dé
tákarad́á. Nge baavɔvɔná ɪsɪd́áá wenbí baalá né h́ɪh́ɪńáá
baanḿáá tákarad́áwá tuḿ tidaá né.

Bɔɔgbóɔ weení ɪrɪh́a badanḿáá
ɪyídɛ weezuú-dé
tákarad́á-daá né, bɔlɔ
nimíni ɪuréd́áá.



Νγε Kezeηa Ðaciri-ciri ηga na alύvalύ sisi: «Κοηι!»
Weenί wάnnύ tóm tuna νέ, ιτό sisi: «Κοηι!» Weenί
qooló wena yi νέ, ίκοηι; weenί ιzoolέε ίm bίnvάa
weezuú νέ, ίmύ bi ιnyóo faala.



Κάμα, Isóo wozóóli dúúlínya páá háli
ikpóo Ibiyaalú kúqum weení twná yi
né ifa, na weení írɪŋa waava yi
toovonúm né íketeléŋ, amá, iyuú
weezuú kíéndéŋ né.



Róoma nába 3:23 Iráa ríŋa waalá alahááćí; biiyéle bódónyúú bana Isóo-déé ásíćé.

Róoma nába 6:23 Káma, alahááćí-déé kiveewu ge sím. Amá, qána Đádúu Yeésu Krísto qáálá kúqum né, kujowu Isóo wánlám qáa ki né ge weezuú kídeńdeń né.

Éburu nába 9:27 Nge ńŋinaáa kúqumńbi ge urú wánzím na buwóró né, bafuńa yi tóm né,

Eféezi nába 2:8,9 Isóo-déé konyonuré-ro ge míiyúú léedi, bika míiná tovonúm né-rozı qısqı ge. Bidekée na mıdıtıŋa mıdeé qóni-daá ge míiyúú na léedi, Isóo-déé kujowu ge bıgée. Bidekée lakası kazóo ge míılá ge Isóo weleéé mı, na naáru ıkonu ulá kúúrı.



Róoma nába 10:9,10 A nyáává toovonúm sisi Isó weevéézi
Yeésu úú Isidáa-daá, nge a nyáámáti ná nyónóó sisi Igé
na Nyádúú, nyónyúú lédú.

Káma, urú-dé toovonúm fáa wángalunáa iwenbiré-daá ge,
nge weení waava toovonúm né, Isó wéndéézi budúú sisi
izizé. Bika a urú wánmatináa inó sisi waava toovonúm,
Isó wénléé budúú.

Ysháani 3:16,17 Káma, Isó wozóóli dúúlínya páá hál
ikpóo Ibiyaalú kúqum weení wena yi né ifa, na weení íríja
waava yi toovonúm né íketelén, amá, iyuú weezuú kíéndéñ
né. Káma, Isó tekédiri Ibiyaalú dúúlínya-daá sisi ukv uráa
tóm; amá, weegédiri yi ge sisi íkonú ilé wé.



1 Ysháani 5:11-13 Seríya kum gé sisi Isóo waava dáa weezuú kídeéndehé né, bika weezuú kum né, dána Ibiyaalú dáalá kúqum né gé waava dáa ki. Weení ina Biyaalú baalá kúqum né, wooyú weezuú kum, amá, weení ina Isóo Biyaalú badalá kúqum né féyina ki. Máahmáa míi tilé tíriha bilé gé na iyuú itlí sisi míwená weezuú kídeéndehé né, mínyóó wenbá mívá Isóo Biyaalú toovonúm né.



Yshááni 14; 2 Korínti nába 5; Kíwíłıı 4, 21, 22

Storyline by: Edward D. Hughes

Illustrated by: Lazarus
and Alastair Paterson

Adapted by: Sarah S.

Tem Bible (kdh) © 2019, ABTem. All rights reserved.

<https://live.bible.is/bible/KDHABT/GEN/1>

©2025 Bible for Children, Inc.

www.M1914.org

www.bibleforchildren.org

