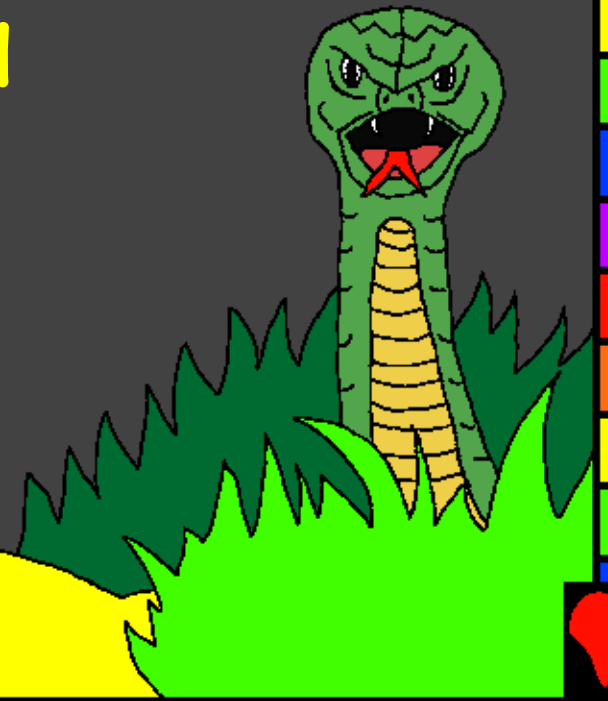


Bibula wa Bana  
bya kyabutu

Ngalwilo ya  
Bulanda ya Muntu



Bilebwa bya dikile ne: Edward Hughes

Bilomboji bya: Byron Unger; Lazarus  
Alastair Paterson

Bishitwe ne: M. Maillot; Tammy S.

Bishitulule ne: [www.christian-translation.com](http://www.christian-translation.com)

Bilonge ne: Bible for Children  
[www.M1914.org](http://www.M1914.org)

©2021 Bible for Children, Inc.

Licence: udi ne luhusa lwa kukobola ne kutabija bino bilebwa  
ne bibaije ko ki bihoteja.



Leza wanga bintu byoso, hano Leza  
wahanga muntu mubajiji Adamu, wa  
ikele mu mbudimi bwa Edena ne wadi  
mukaji, Eva. Badi biyampe ne sangaji  
kunemeka Leza mumeso adi kufikisha  
kenka kudifuku djimo.....



« Leza wi  
muhelejenga kudia  
mishi yoso ?» Nyoka  
wahiangulanga Eva « tu  
kokeya kudia mishi yoso eka  
mushi oke tudipo » wa lodolola  
shitubadianga masha  
tubatenga ngakakila,  
tuka fwa » ke  
mukafwepo wadolola  
Nyoka.

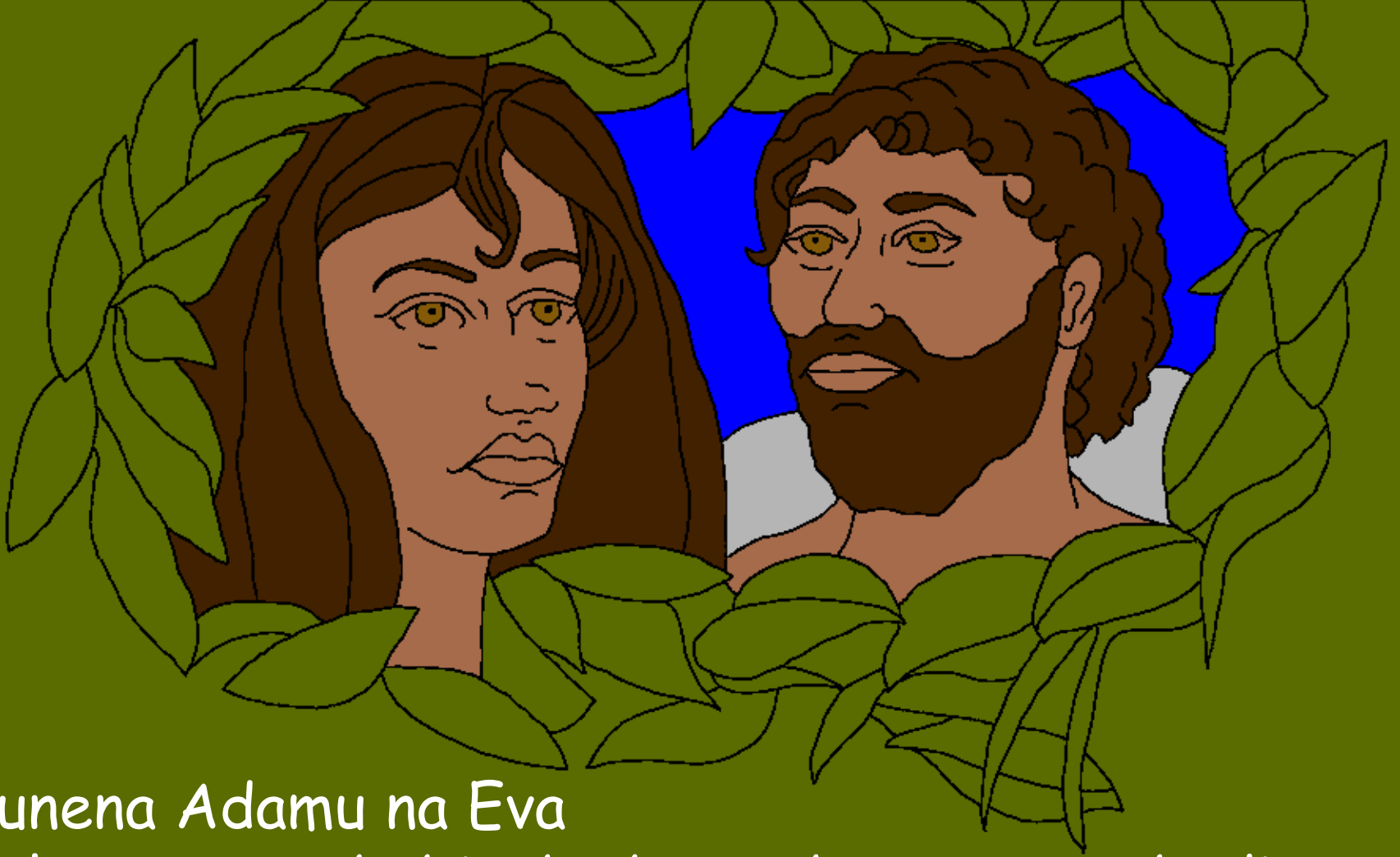


"Nkukekalanga  
kenka wi Leza"  
Ne Eva wasakanga  
kudia waho mushi,  
watelenga nyoka  
ne wadia kuha.



Kuwa Eva wajilulanga kwa Leza wa tuma nga Adamu kulonga kenka wa aye. Adamu wadi ukeja kumu lodolola ne ki « nabahele, niwa kiko kejaho kuji lula bijila kya Leza »





Kunena Adamu na Eva  
balonga nga mbubi, abo bons oba monanga badi  
mutakala, balonga nga nga manyi à kikuyu kenka  
witu bisaji mwanda wa ki fwifinyiko ne ba  
fyama nga mu tanda kumeso a leza.



Mu mashika ya kyolwa, Leza wa iya mu  
budimi bwa Edena. Wq yukile Adamu na  
Eva ba longele kujilula kijila. Adamu  
wasaluila Eva, Eva wasaluila nadi nyoka.  
Leza wa nenganga Kumufinga Nyoka,  
Mukaji uke fwananga bisaso hakubu  
butula.





« Adamu, mwanda ubalonga mbubi, na bafinge tanda mwanda obe ika butula miba ne ronces. Kubi hutwimwino byobe ka kadya mukate. »



Leza wahanga Adamu na  
Eva mu mbudimi bwa Edena  
muyampe. Mwanda balonge  
mbubi banyema nga  
mumeso ya Leza ba nyema  
nga mu meso  
ya Leza.





Leza wa luinga nga luhete  
fllamboyants mwanda bakokejaho  
ku jokela nga. Leza wi balongela  
nga Adamu na Eva bisadji  
ne wiba wika nga. Leza wali  
ne kiseba nga ?

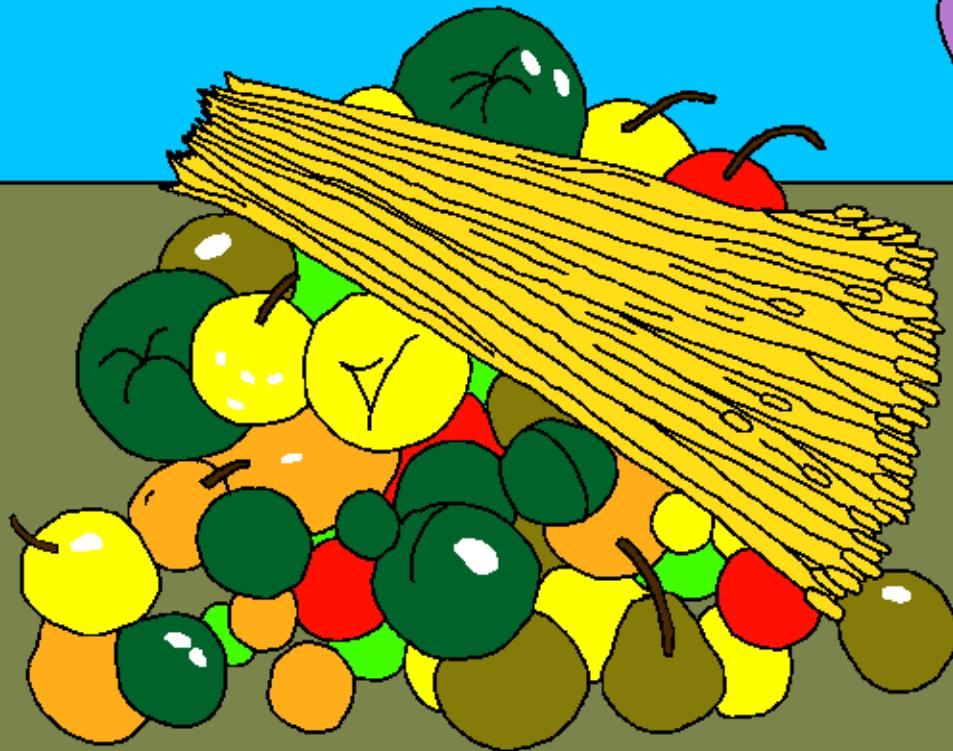
Ne mukyaba, mu ya bokisa Adamu na Eva babutu  
langa wambo mwana wa kumpala, Caina wadi  
kudjinge, ne waw a bo mwana wa mbubi.  
Abele wadi munami wa ban yama.



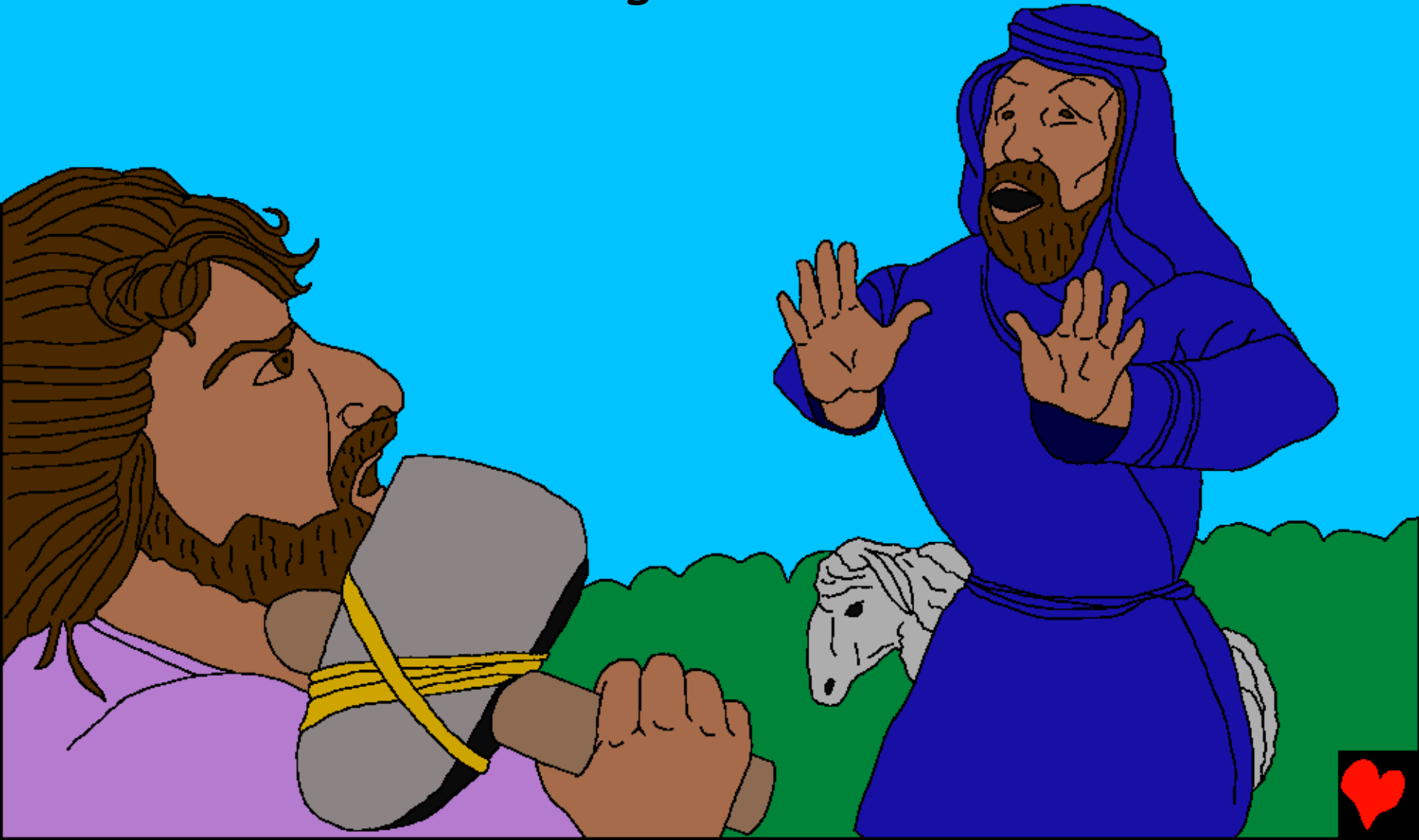
Dituku dimo, Caina waletaku kwa leza kya butu kya manyi. Abele waleta nga kya butu kiyampe ky mukoko u lubuluke kwa Leza. Leza wa itabijanga kya butu kya Abele.



Leza ka ita bijeho kya butu kya  
Caina. Caina wa kalalanga  
waivwama sungu. Leza wanena  
« udishi ulonga nga bitu  
bilubuluke, ke twibitabijaho ? »



Sungu ya Caina ke ya wileho, kyabu  
kisheshe kwa mubudimi, wa endanga  
kwa Abele ne wamwilanga.



Leza wanenanga ne Caina « mwanenu Abele  
udi kweyi ? » Kiyukilepo Caina wabehanga.  
« Amiwa ne jamu ya mwanetu » Leza wa  
musashijanga ku mutalula bukomo bwa  
kudima ne wayi ke kya kujunguluka.





Caina wata lukanga ku meso ya Yehova wadi musonge mwana mukaji wa Adamu na Eva ne balonga nga kisaka. Hano hano, tukanu ne tukanuina twa Caina mba yuja kibudi kya a longele.



Mukimo kyaba, kisa kya Adamu na  
Eva ke kikatape mbu kibukidi mu  
kykya kya batu badi bejanga mia  
kamivule kuhita djalelo.



Uno wadi mwana setha wa bu twile, Eva  
wanenanga « Leza wa ngabila setha ku  
kabola Abele ». Setha wadi muntu  
unemekanga bijila wa longa miaka 912,  
ne wabutula bana bavule.



Muino mu tanda, bantu ba ikele  
ke mbabi mpata ne kufikisha  
mizone mizo he kobola nga.  
Kufula Lleza wa kwata kintu  
kino kya kwi haya bantu.



... ban yama boso ne tonyi.  
Leza wa kamwa mwanda waka  
wa hanyile muntu. Kunenanga  
muntu wa sangeja kwa Leza

.....



Yewa muntu wadi Nowa. Wa ku muzo  
wa setha, Nnowa wadi molohe ne  
kanenwa po mbibi. Wadi weda ne Leza.





Wa fudishe badi bana pa satu kunemeka  
nga Leza. Hano, Leza wabikile Nowa  
mwanda wakumwingidila mu musweno  
wa mwenyi ne wa buleme.



Ngalwilo ya Bulanda ya Muntu

Lusango lwa binemwa bya Leza bibula,

ibitanyinwe mu

Ngalwilo 3 - 6

"Tweja byobe bishima bilububuke."  
Nyimbo ya mitoto 119:130





Kufulo



Bino bifudwa bya mubibula bi tunenenawetu leza  
muyampe wituhangile ye usaka tu muyuke.

Leza uyukile twalongele bitu bibi, bino bya itambubi, kufuta  
kwa mbubi i lufu, aye leza mumusweswe wa tumine wadi yesu,  
wabuka afwe ku mubalamba mwada twabenu bubi. Nano Yesu  
Kudishitu wiya ku bumi wananguka ende mulu! Shi mu  
mwitabijanga shi mudinelwitabijo mua yesu kidishe tumu  
lombeko etufevile musa mwada wa bubi bwenu! Uka longanga,  
ukeyanga ne ukekalanga nobe liano, ne ukekanga ne bumi bwa  
nyeke ne nyeke.

Shi mudi ne lwitabijo bya bino bitu ibya binebine, nenai nekikwa  
leza : tata yesu , na itabijanga udi leza, ne wa ile wi muntu  
kwitu fevila mwada wa bubi bwami, ne ha oukone bumi, fevileko  
lusa iyanga nu bwami bumi mbupia, ne jumba dji kwabo tu  
kashika tanga nobe nyeke ne nyeke. Kwa sheko kuneneke  
abewa Leza ne kushikate nobe kenko wi obe mwana kabuki.  
Amena.

Soma (tanga) bibula ne unene ne leza ma fuko oso! Yowano 3:16

