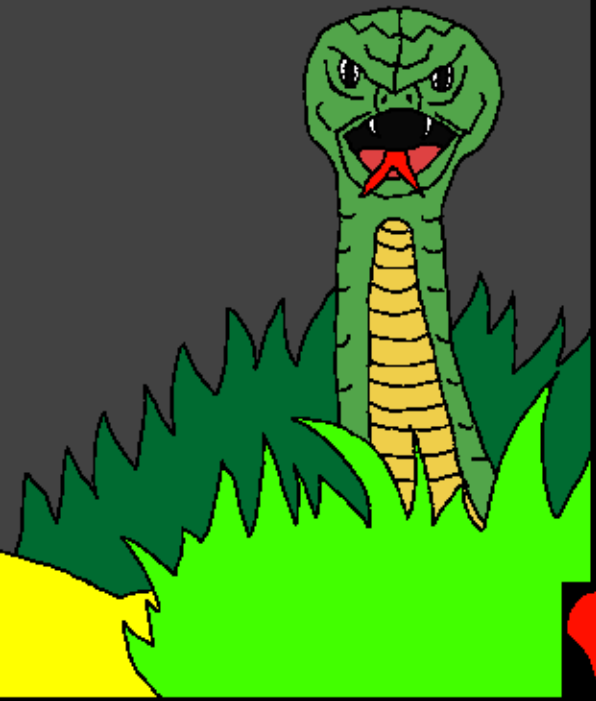


Pibélé bible
win wou tè sihn bélé nan

Nonw yèwhô tè
séligue



Win wou Saba: Edward Hughes

Win wou ya keinr: Byron Unger; Lazarus
Alastair Paterson

Win wou tal: M. Maillot; Tammy S.

Win wou lé sihnra nôkô ni:
www.christian-translation.com

Win wou tcha: Bible for Children
www.M1914.org

©2021 Bible for Children, Inc.

Licence: Man gbon gui wélé bi gui kein ma amn gbongui kein na toubabaou bélé
yasabagan gué gagui ya mou nouwon wogui gué ga gui ya soun fog parayi.



Kolotchôlôkéguélé guéman
pé lanin wou nonzélw fan
adaman bépé Kolotchôlôségui
ni yègnigui nan a
wé tchôw awa.



Woubé pé foundanra
nan Kolotchôlô kpômini
fourourou manba nan
tchinga nan ...



Kolotchôlôyé
yô lé yéfo ni tig
nan yassaraliyi,
Wôgui Awa yô
"wagbontiyyimanyassra li bi
batiguanougonyaha"



"Ha awawouyô
wogatig
nanyassara li man
man kpriguétig nan
nan; wagouwi" HA
WÖG djoyafien ka
watahaineintèhè.



Ya bé
Kolotchôlôdèlè.
Awa bé na
tgueyassara tchawou
wôhôngui sire loho man
tiguï yassara li.



Awa yèlér kadohoman
wou adaman yô wou igue
yassara li a wour li wou
go wouyô ananhi kougo
yala mi yègui lé
Kolotchôlôhi.





Aninni adama
na awa bé na yègui ni Kolotchôlô
nibé potiman bé gu tchan faningin ko
nichih, wananhi a bé yiri na wazordo
djôli ma nougyanguinion nin lara.



Tchingôhô yiman Kolotchôlô pan wé
séguini. Wou bé gui tchan
guéhéadaman nan awa kpélé.
Adaman djo Awa wi a
Awa djo wôhôguig.



A Kolotchôlô lôlôwawôhôguinan ma
tchôwi yô man déssi yahabini.
Adaman yèlérédi, tar dman
kalagou wi man dé frog bi
dé kakpégué woun bi nan
mou yonlig a.



Kolotchôlô awa na adaman
ninnin man yigué wé
séguini yèlér kosson
man bé ninnin laha
Kolotchôlô
wou bé
fanhounan.





kapinkponwonnnon
Kolotchôlôtcha bi dé bé
ninin wé séguinan
salbroyo wou djôli.
SIN KOLOTCÖLÖ
yiri na saline?



Tchinnr woupé a narkpaha
séhé adaman a awa na Caïn
séhéfalgbnwin pi sinwow bé be
nayé Abel signin ba nananw.



Tchanga Caien nagoow yassara tca min
ba kain kolotchôlô man a tchanga Abel
djo wa kolotchölö kpöhö na
batchimbeléni. Abel pkôhôri
kolotchôlô
dinnin.



Caïen kpôri go kolotchôlô dinninhi a
Caïen foug tanhan a kollotchôlô si djo,
mou ka na katcinguélé poun
kolotchôlô a mou ssôh lé?



Caïen founng go tihi, tchinr
ka flo séguini a wou to
Abel na ma kpo!



Kolotchôlô djo na Caïen ni, san mou tchonni
na gnan? A wou djo woro go wougnan yi
mi lo wi wé kpa ou wélé? A kolotchôlô djo
wou ka ni val tarna nin bi
yaga tahayi. Man wou pé
fongon folô.



Caien lougo kolotchôlô danni ma ba
adaman na awa piw wa lè wé tchô abé
nargba fan. Caïen pibélz
nab é pibéléwé kagui gni.



Lanin adaman na awa
nargbagui na kpori lainnin
sihnbélé bé na mongui
tara nan tchanga nan.



Lannin seth sé a awa djo wou pan ba abe
taigui lè. Seth bé pé Kolotchôlôsoun
wou yèhèlè sarasitchère na kpôrô
na sihn tah na pinèrèni.



Dounian sihnbéle na pégue na pan
kalo kala ma frôta a kolotchôlô
djo wa sihn béman kpô.
Yawér diman na
findjinr dman.



Ahgui kolotchôlô ya guénan wi soun
tèhè yawér yèman. Guée
labani sihn wa nouon bé
kolotchôlô dinnin ...



Siwbé bé be na yéri Noé.
Seth pla wou bé pé na
sihnbé poun.



Wou wé pibélé tenr yô béré
kolotchôlô kpori awou Noé lè
sihn wa félégué nin wou
toungui kambé
na wi tcha ni.



Nonw yèwhô tè séligue

sihnré di yiri Kolotchôlô sihnrni

na yan

Génèse tanhanr ba kôrôni man

"Mou sihnr fahan wolo yanpiguélé
mouhou."Psaume dabata na kpôrôgô na
kôsitcèr:dabata na togo na kpôrôgô



Tè kogo



Biblédi chienné wolotouman kolotchôlôgnon
chientanrinan haméléwiwosin guémisinlé
wisitchiahayélé-ouanhanan siwitchien.

Kolotchôlô miguitchien wolomikanonhô dopié
kéwiyinilé kapéguélé. Kapéguélébéwôhôngô
guignin monkou, hayélékali kolotchôlôdénin
kénan wi-wipiwitorogonan wébéyirilé Jésus,
hawibankou tipariguinan yélékapéguélé
koussoulougositéninssassiô kolotchôlôman.

Jésus kouwikadohoman
hawilouromigninimikari gninhinni kahanan!
Kapiéhayélévétèguè Jésus na yéguidiowiman
yéwipié wiyélé kakoloyimien kparatchio, Jésus
sidamien yélékparatchio! Jésus
dapanbarapiniyéleni siba kolotchôlôpitchin
liléyéleni.



Kapié hayélètèguè-guinan Kagningui,
yéguidio Kolotchôlôman yéwipié:

Wolo Jésus, miguignan monwigninkolotchôlô,
ha monsipan bibakou woloapégué kalanan,
lalénisimon gninnan wowéwomi niwolonilé.
Jésus mi mongninri mondakpa wéléminan
wédouni gnawini mi mikapéguélémién
koussoulougossiô, kégapié missassiôlitara
sigagbankari monmantchanga bisakoronimonni.
Jésus midémin mi damonpkôrô sahananri
nimonni hamélémonpiagninlé. Aminan.

Yaha Bibléwi touman yélékalifa Kolotchôlô nan
tchangayo Achanga. Jean gnouyi ahanri koloyi
kèni kônôni.

